

Rapport d'activité

& chiffres clés

2023

Nous sommes **4 700 professionnels**
avec une grande idée de l'hôpital

#CHLeMans



Édito

Depuis 2020, la pandémie Covid-19 a mis à l'épreuve le système de santé, puis consécutivement une crise des ressources humaines l'a affaibli.

Mais le CH Le Mans, premier employeur de la Sarthe, est toujours là, vaillant, fort de ses 4700 professionnels. La tendance est positive en terme de compétences disponibles puisque notre hôpital compte deux fois moins de postes vacants début 2024 par rapport à début 2023. Les recrutements de médecins, d'infirmiers et d'aides soignants sont plus nombreux que les départs. Qu'ils soient, chacune et chacun, salués et remerciés pour leur engagement au sein du service public hospitalier, pour les soins et l'accompagnement qu'ils prodiguent aux patients de Sarthe et d'ailleurs.

Les valeurs qui fédèrent les équipes ont été rappelées dans le cadre du projet **Notre ADN CH Le Mans**, mené en 2023. Ensemble, nous sommes sincères, courageux, engagés et sensibles. L'engagement des professionnels de notre hôpital a fait l'objet d'une reconnaissance hors du commun, par la venue du dessinateur de presse Plantu, le 31 mai 2023, qui nous a laissé un magnifique dessin désormais installé à l'entrée du hall du bâtiment Plantagenêt.

Citons quelques réalisations concrétisant nos axes stratégiques

Fidélisation et attractivité : en 2023, nous avons recruté près de 50 médecins, 150 infirmiers, 115 aides-soignants ou encore 30 assistantes médico-administratives. Nous avons soutenu un effort sans précédent de promotion professionnelle interne, les temps de convivialité ont été relancés et le projet de création d'une crèche a été validé.

Développement universitaire : en 2023, nous avons ouvert la maison des internes sur-nommée « La Ruche », qui préfigure un véritable campus, et nous avons atteint la cible de 160 étudiants infirmiers par promotion. Les indicateurs de production scientifique ont continué à hisser le CH Le Mans vers le haut de la hiérarchie des hôpitaux non universitaires.

Modernisation des bâtiments, équipements et des organisations : en 2023, de nombreuses évolutions ont eu lieu, avec notamment le déploiement de trois protocoles de coopération entre médecins et infirmiers, l'acquisition d'un équipement de scopie 3D au bloc opératoire ou encore l'organisation de parcours rapides en ophtalmologie. Le Mans Métropole apporte un soutien inégalé de plus de 15 millions d'euros sur les prochaines années, en soutien du schéma direction immobilier et des équipements innovants. La région et le département soutiennent également plusieurs projets importants, à hauteur de 3 millions d'euros au total.

Trajectoire financière responsable et durable : en 2023, les niveaux d'activité ont dépassé ceux d'avant la crise. Des lits ont pu être réouverts en aval des urgences sur certains secteurs. Le déficit budgétaire s'est cependant accentué. Des actions d'efficience doivent être mises en place pour développer les recettes et maîtriser les dépenses.

Positionnement territorial : le Centre de Cancérologie de la Sarthe a ouvert début 2023 et dépasse les prévisions d'activité. Une réussite collective. Le projet médico-partagé du GHT 72 a vu le jour, l'application *cohop72* à destination des médecins du territoire a été lancée.

Transition écologique : l'année 2023 aura permis de structurer la démarche, de lancer les groupes de travail et de faire un état des lieux de l'existant et des projets à développer. De nombreux projets sont en cours, notamment à la maternité ou encore dans les blocs opératoires.

En 2023, le CH Le Mans a été certifié par la Haute Autorité de Santé : **qualité des soins confirmée**. Le pôle de Gériatrie a été mis à l'honneur, en bénéficiant d'une évaluation très favorable en matière de certification de ses activités médico-sociales, et ce malgré les difficultés de recrutement paramédical qui touchent la filière gériatrique, localement et au niveau national.

C'est une juste reconnaissance du travail réalisé par les équipes en matière de sécurité et de qualité des soins.

En 2024, nous prolongerons ce travail collectif et fédératif, par l'élaboration d'un nouveau projet d'établissement, pour la période 2024-2028. En s'appuyant sur des orientations d'ores et déjà esquissées voire clairement identifiées, il s'agira d'aligner nos vues, de partager nos priorités et de hiérarchiser, afin d'assurer une mise en œuvre rythmée mais néanmoins soutenable des projets.



Guillaume LAURENT
Directeur Général



François GOUPIL
Président de la Commission
Médicale d'Établissement



Nathalie PROVOST
Coordonnatrice
Générale des Soins

Sommaire

8 Temps forts

- 12 Janvier à mai
- 14 Juin à septembre
- 16 Octobre à décembre

18 CH Le Mans

- 22 L'hôpital grand angle
- 24 Nos 4 missions
- 28 Premier employeur de la Sarthe
- 30 Indicateurs qualité
- 31 Indicateurs financier
- 32 Territoire

34 Nos pôles

- 36 Biologie - Pathologie
- 38 Chirurgie - Anesthésie
- 40 Femme - Mère - Enfant
- 42 Gériatrie
- 44 Gestion des Produits de Soins
- 46 Imagerie
- 48 Médecines Spécialisées
- 50 Urgences - Médecine - Réanimation
- 52 Santé Publique
- 54 Filière Cancérologie

57 Nos plateaux

- 58 Plateau technique blocs opératoires
- 60 Plateau ambulatoire Plantagenêt
- 62 Équipements

65 Fonctionnement

- 66 Fonctions logistiques et techniques



Temps forts

- 12 Janvier à mai
- 14 Juin à septembre
- 16 Octobre à décembre





Installation des équipes et patients du CH Le Mans au Centre de Cancérologie de la Sarthe (CCS)



Création d'une Équipe Paramédicale de Médecine d'Urgence (EPMU) au CH de La Ferté-Bernard



Lancement des *Jeudis de la santé*, partenariat prévention avec la Ville du Mans



Recherche : remise des prix de l'appel d'offre interne

Job-dating infirmiers et aides-soignants

Janvier

Février

Mars

Mai



Recherche clinique : publication dans une revue scientifique internationale des résultats de l'étude *Ambroisie* sur l'extubation en réanimation, à fort impact sur la prise en charge des patients

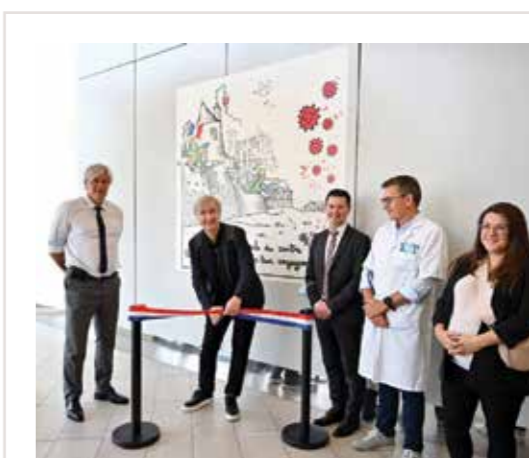
Lancement des webinaires *Les jeudis de la chirurgie mancelle*, pour les médecins généralistes



Séminaire fidélisation et attractivité



Soirée d'information sur le métier d'infirmier(e) en pratique avancée



Visite du dessinateur PLANTU

Lancement d'une étude en rhumatologie pour permettre d'orienter rapidement le diagnostic devant un épanchement articulaire



Dispositif situations sanitaires exceptionnelles (SSE) du SAMU72 pour le Centenaire des 24h du Mans



10 agents de services hospitaliers (ASH) en poste à Charles Drouet rejoignent l'Institut de Formation d'Aides-Soignants (IFAS)



Lancement de la nouvelle plateforme Notre ADN #CH Le Mans et tournage de notre film de présentation *Une grande idée de l'hôpital*

Juin

Lancement de la web application *CoHop72*, plateforme pour les médecins généralistes de Sarthe

Lancement des conférences éclairantes, en partenariat avec Le Mans Université

Juillet

Visite des experts pour l'audit de certification de la Haute Autorité de Santé (HAS)

Août



Validation, pour la première fois en France, d'un protocole local de coopération permettant l'implantation par un infirmier de moniteurs cardiaques

Septembre



Participation à la *Nuit européenne des chercheurs* organisée par Le Mans Université



Journée des soins



Première journée Sarthoise de lutte contre l'arrêt cardiaque



Lancement de *M&vous*, le podcast « conseils et prévention » du CH Le Mans, à destination du grand public

Inauguration de la Ruche, nouvel internat et premier bâtiment d'un futur Campus des internes



10 ans du centre de prévention, vaccination et dépistage (CPVD)



Certification Qualité des Soins confirmée par la HAS



Visite des joueurs de Le Mans FC en pédiatrie

Octobre

Novembre

Décembre



Inauguration officielle du Centre de cancérologie de la Sarthe (CCS)



Participation à Octobre rose



Remise des médailles du travail à 140 agents

Le Schéma de Promotion des Achats Socialement et Écologiquement Responsable récompensé



Mise en place de la Borne Arture en Gériatrie

CHLeMans



Voir le film
***Une grande idée
de l'hôpital***

- 22** L'hôpital grand angle
- 24** Nos 4 missions
- 28** Premier employeur de la Sarthe
- 30** Indicateurs qualité
- 31** Indicateurs financiers
- 32** Territoire

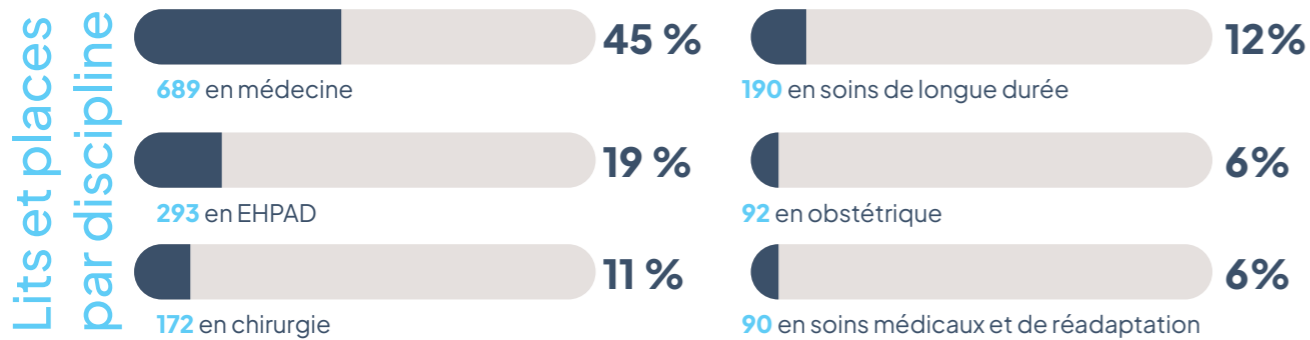


L'hôpital grand angle

Premier employeur de la Sarthe, le CH Le Mans fédère les compétences et les énergies de 4 700 professionnels. C'est le siège du SAMU 72 et du 2^e service d'urgences de la région Pays-de-la-Loire.

En toute objectivité ;-), le CH Le Mans est l'un des plus grands centres hospitaliers non universitaires de France.

Avec une particularité : avoir su grandir sans perdre la dimension humaine qui donne du sens à notre engagement.



Nos valeurs

#01
Vivre ensemble

C'est accueillir, respecter, comprendre.

#02
Faire ensemble

C'est s'entraider, contribuer, s'encourager.

#03
Évoluer ensemble

C'est apprendre, imaginer, innover.



Le cœur battant de la santé publique

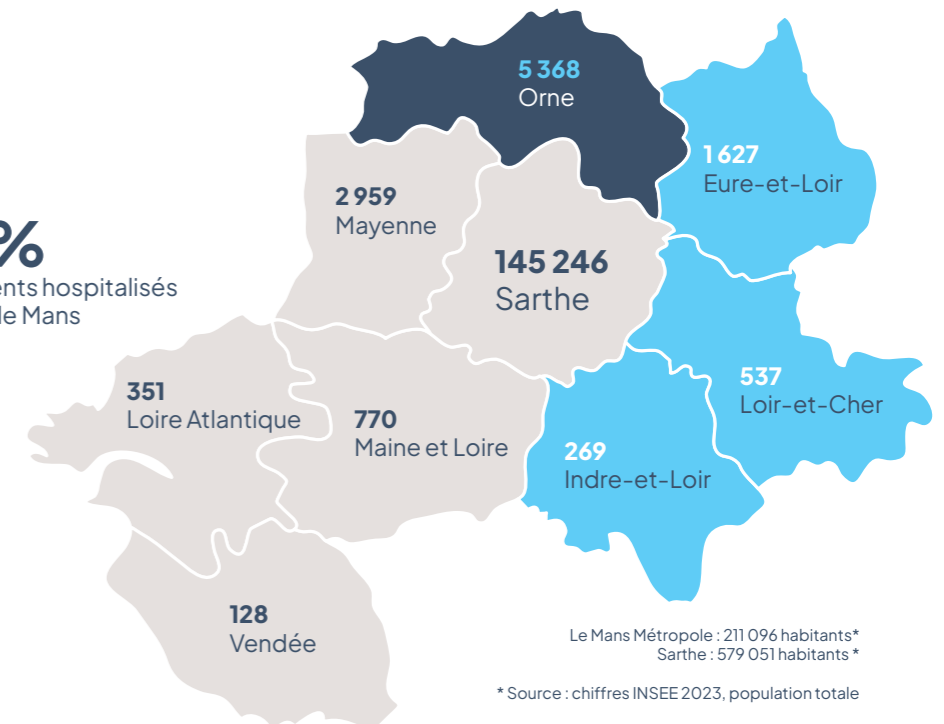
Nous avons une mission : prendre soin de toutes et tous, quels que soient leur origine, leur sexe, leur âge, leur situation de famille, leurs moyens, leur état de santé, leur handicap, leurs opinions politiques, philosophiques ou religieuses. Sans condition suspensive. À toute heure du jour et de la nuit. Inutile de se mentir : accomplir cette mission n'est pas un chemin pavé de roses, mais chaque jour apporte son lot d'émotions, de partage, d'envie de vivre... Et de fierté.



162 478 patients venus au moins une fois au CH Le Mans en 2023 (file active)

32 % des patients hospitalisés habitent le Mans

Origine géographique des patients

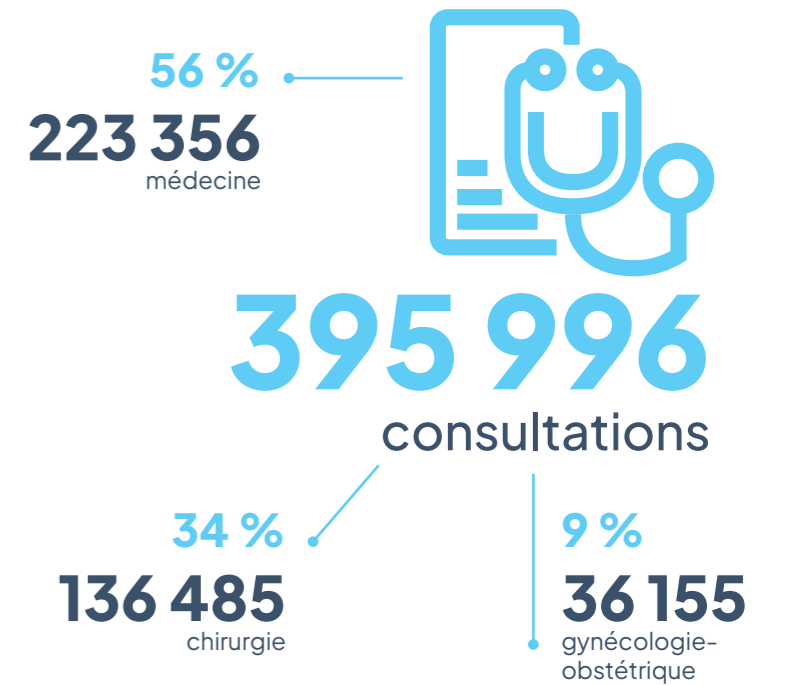


Nos 4 missions

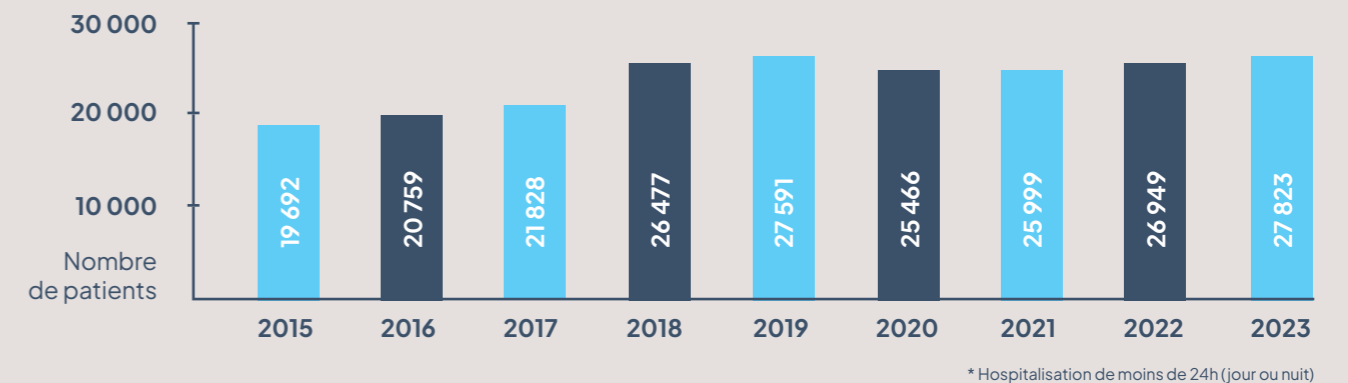


Prévention

En tant qu'acteur majeur de la santé en Sarthe, le CH Le Mans est aussi investi d'un rôle de premier plan en matière de prévention. Dépistage des cancers, éducation thérapeutique, suivi des maladies chroniques, prévention de la douleur, vaccination, promotion de la santé, activité physique, nutrition, lutte contre les addictions et les violences, santé sexuelle... Les champs d'intervention sont nombreux et évoluent chaque année.

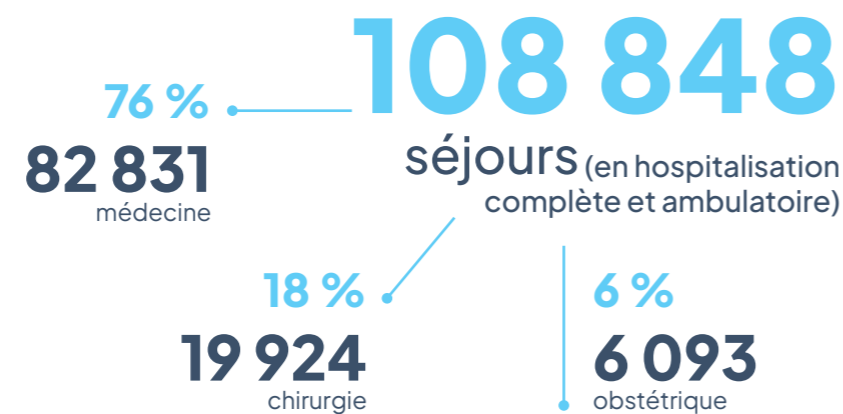


Évolution de l'activité ambulatoire*



Soins

Médecine, chirurgie, obstétrique, soins médicaux et de réadaptation, soins de longue durée, EHPAD : le CH Le Mans est engagé dans une démarche d'amélioration continue dans tous ses domaines d'activité. Nous en faisons chaque jour un peu plus pour améliorer la qualité et la sécurité de la prise en charge, tout au long du parcours de soins.



196
internes et faisant
fonction d'internes
(y compris docteurs juniors)

Formation

Le développement des compétences, l'écoute des attentes individuelles et la formation continue occupent une place centrale dans notre politique d'accompagnement des professionnels. Nos structures de formation intégrées attirent chaque année des centaines d'étudiants. Notre offre inclut l'externat et l'internat de médecine et de pharmacie, mais aussi un IFSI (Institut de Formation en Soins Infirmiers), un IFAS (Institut de Formation des aides-soignants), un centre d'enseignement et de soins dentaires (formation chirurgiens-dentistes) et un centre d'apprentissage par simulation (CAP'Sim).

1er
des CH non
universitaires
en termes d'activité,
notamment en nombre
d'essais industriels
depuis 5 ans

Le CH Le Mans fait partie du top 3 des centres hospitaliers (hors CHU) ayant la plus forte activité de recherche clinique en France. Il est numéro un en termes de recherche promue par les industriels du médicament. Le CH Le Mans est membre associé du groupement des Hôpitaux Universitaires du Grand Ouest (HUGO), véritable reconnaissance de sa forte implication en recherche clinique. Nous sommes fiers de contribuer au progrès des sciences médicales, et de faire bénéficier nos patients des thérapies innovantes.



114
études ayant
inclus au moins
1 patient

161
publications
scientifiques

77
nouveaux dossiers
d'essais cliniques
ouverts

2 150
patients inclus

501
dans un projet
dont le CH Le Mans
est promoteur

1 649
dans un projet promu
par l'industrie, les
sociétés savantes ou
les établissements
de santé

1 Appel d'offres
interne annuel

1 Programme
de recherche sur la
performance
du système des soins
(PREPS)

1 Plateforme de
recherche clinique
mutualisant les
moyens dédiés
à la promotion
et l'investigation

1 Programme
hospitalier de
recherche clinique
national (PHRC-N)

1 Programme
hospitalier de
recherche infirmière
et paramédicale
(PHRIP)

Candidats reçus
au diplôme d'État

97 candidats reçus
infirmiers

69 candidats reçus
aides-soignants

501
étudiants infirmiers
et aides-soignants

79 %
398
IFSI

21 %
103
IFAS

Premier employeur de la Sarthe

Accompagner et fidéliser nos professionnels

- 1,4 M€ dédiés au financement d'études pour accompagner les changements de métiers en 2024.
- 41 professionnels bénéficient de ce dispositif en 2023, dont 10 futurs aides-soignants.
- 2,6 M€ pour le plan de formation
- Un temps partiel choisi
- Plus de possibilités de télétravail



240 praticiens hospitaliers

196 docteurs Juniors, internes et faisant fonction d'internes

83 sages-femmes

1 072 aides-soignants

1 217 infirmiers (dont 160 spécialisés)

245 agents des services hospitaliers

656 personnels médicaux

2 723 personnels paramédicaux

102 praticiens contractuels

14 praticiens associés

21 assistants spécialistes

90 cadres et cadres supérieurs de santé

72 personnels de rééducation

28 éducatifs et sociaux

266 secrétaires médicales

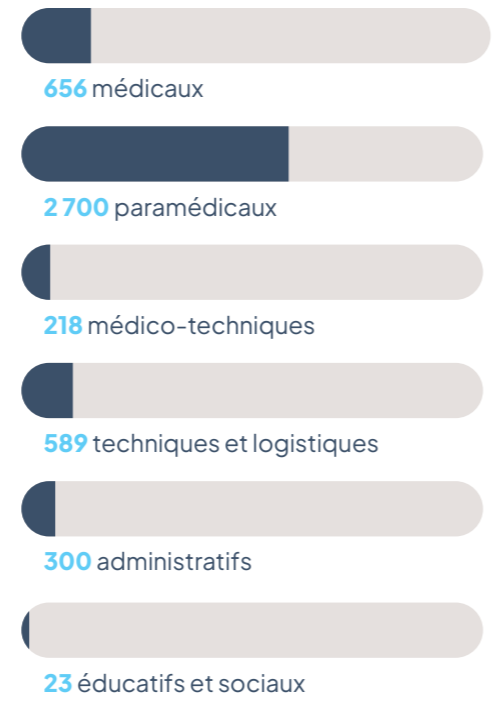


350 personnels administratifs (acheteurs, chargés de ressources humaines, ingénieurs qualités, comptables, etc)

4 802 professionnels au service des Sarthois (soit 4 700 équivalents temps plein)

656 personnels médicaux

4 147 personnels non médicaux



589 techniques et logistiques

279 agents d'entretien qualifié

141 maîtres ouvriers et ouvriers

106 techniciens

43 ingénieurs

20 autres

218 médico-techniques

94 techniciens de laboratoire

76 manipulateurs en radiologie

41 préparateurs en pharmacie

7 cadres et cadres supérieurs de santé médico-techniques

Indicateurs qualité



Certification HAS

Suite à l'audit de certification qui s'est tenu en juillet 2023, le CH Le Mans a été certifié **qualité des soins confirmée** par la Haute Autorité de Santé.

La certification est une procédure indépendante et obligatoire d'évaluation du niveau de qualité et de sécurité des soins dans les établissements de santé, publics et privés.

73 %
classé C
en médecine,
chirurgie,
obstétrique



Satisfaction
des patients
hospitalisés

79 %
classé A
en chirurgie
ambulatoire

27 jours
délai de réponse
aux courriers
de réclamation



1 346
demandes d'accès
aux dossiers médicaux

6 213
signalements d'évènements
indésirables sur Blue Medi
(marqueur de la maturité de la
culture de sécurité)

Indicateurs financiers

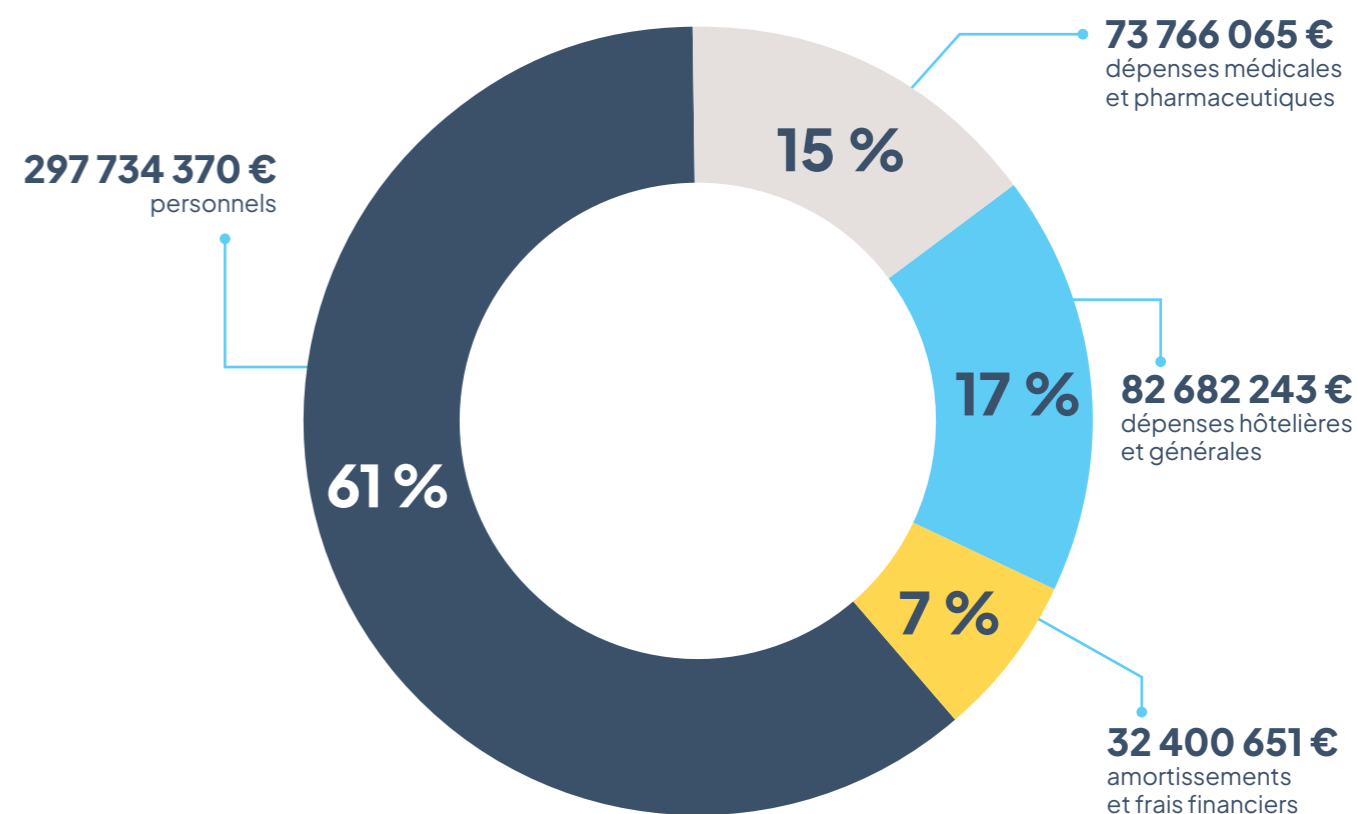
La situation financière du CH Le Mans a poursuivi sa dégradation en 2023. Le déficit du CH Le Mans atteint -15 M€ en 2023 tous budgets confondus et -12,3 M€ sur le budget principal :

- En pourcentage des produits, il s'agit du résultat du budget principal le plus dégradé depuis 2008 ;
- Pour la troisième année consécutive, les budgets annexes et notamment l'USLD et l'EHPAD aggravent le déficit.



472
millions d'euros
de produits d'exploitation
(budget principal et budgets annexes)

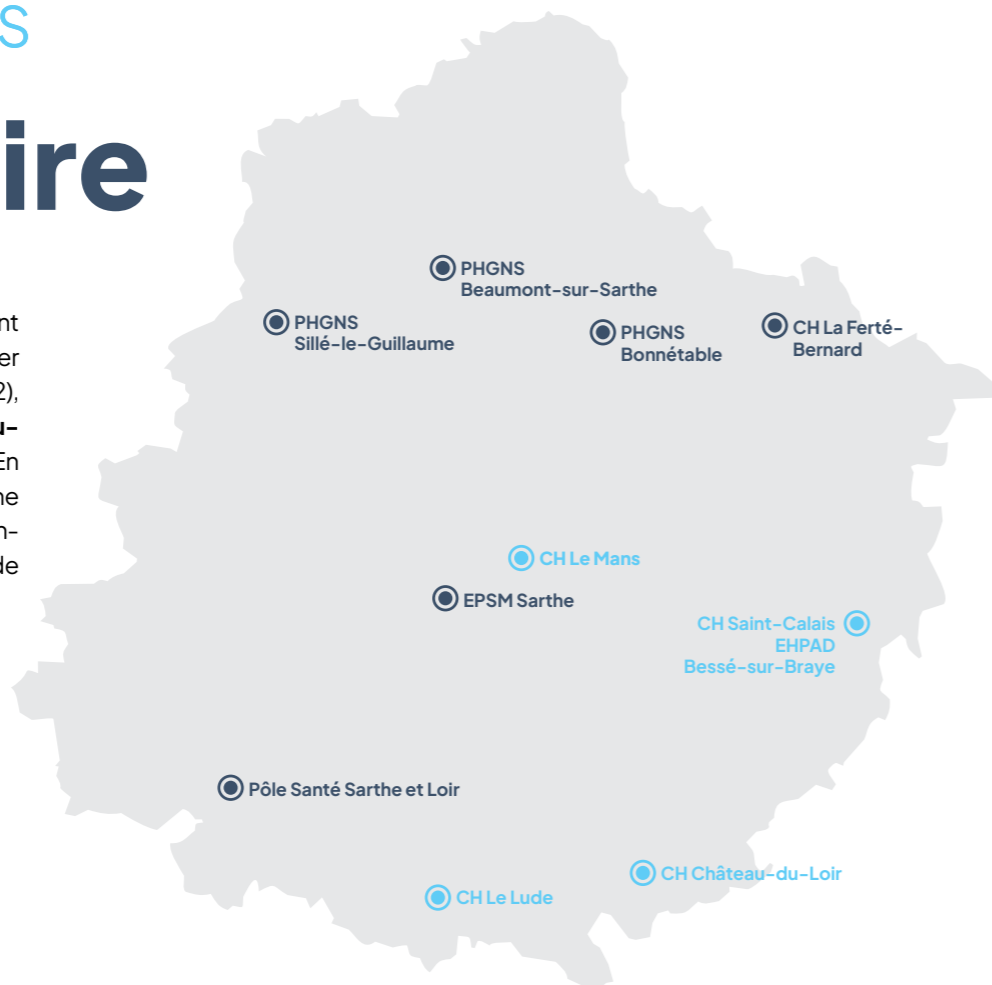
13
millions d'euros
d'investissement



Territoire

Le CH Le Mans est l'établissement support du Groupement Hospitalier de Territoire de La Sarthe (GHT 72), qui réunit les **8 établissements publics de santé du département**. En tant qu'acteur-clé de « l'écosystème de soins » en Sarthe, nous défendons l'idée d'un maillage territorial de proximité pour la population.

Établissements membres de la direction commune



Direction commune

En 2023, la direction commune des centres hospitaliers de Château-du-Loir, du Lude, du Mans, de Saint-Calais et de l'EHPAD de Bessé-sur-Braye, s'est renforcée en accentuant les liens entre les équipes médicales, soignantes, administratives et techniques. Dans ce contexte, le travail des équipes a notamment permis le renforcement des consultations avancées sur les sites en proximité, et la mise en place ou la reprise d'activités majeures pour les patients du territoire, comme la télé-échographie à Château-du-Loir, la réouverture du service de Soins Médicaux et de Réadaptation (SMR) du Lude ou encore l'installation d'un nouveau scanner et d'un nouveau mammographe à Saint-Calais.



6 établissements



© GHT72 de la Sarthe

Assurer une équité d'accès à des soins sécurisés et de qualité, sur l'ensemble du territoire.

Le Groupement Hospitalier de Territoire de la Sarthe, constitué en 2016, a vocation à permettre aux établissements de santé qui le constituent de mettre en œuvre une stratégie de prise en soins commune et graduée des patients.

Le projet médico-soignant partagé 2023-2028

Le projet médico-soignant partagé (PMSP) formalise les objectifs stratégiques et opérationnels, par filière de soins et thématiques transversales. Il définit les principes d'organisation des activités, avec leur déclinaison par établissement. Cette nouvelle version du projet, élaborée avec la participation de plus de 160 professionnels, réunit les actions médico-soignantes communes aux établissements du groupement.



Centre Hospitalier du Mans
Établissement Public de Santé Mentale de la Sarthe
Centre Hospitalier Le Lude
Centre Hospitalier Château-sur-Loir
Centre Hospitalier La Ferté-Bernard
Centre Hospitalier Saint-Calais
Pôle Hospitalier et Gériatrique Nord-Sarthe
Pôle Santé Sarthe et Loir

3 priorités

- Instaurer un dialogue de confiance
- Renforcer la collaboration entre les établissements
- Penser collectivement en faveur de l'attractivité



Scannez pour consulter l'intégralité du PMSP

8 000 professionnels

8 établissements

Plus de 3 100 lits et places

Nos pôles

- 36** Biologie - Pathologie
- 38** Chirurgie - Anesthésie
- 40** Femme - Mère - Enfant
- 42** Gériatrie
- 44** Gestion des Produits de Soins
- 46** Imagerie
- 48** Médecines Spécialisées
- 50** Urgence - Médecine - Réanimation
- 52** Santé Publique
- 54** Filière Cancérologie

Biologie – Pathologie

Gouvernance

Dr Jérémie SANDRINI
Chef de Pôle

Aurélié MARLIER
Cadre Supérieur
de Santé de Pôle

Antoine BRÉCHAT
Directeur Délégué de Pôle



Services

• **Anatomie et cytologie pathologiques**
Chef de service :
Dr Armelle FOULET-ROGÉ

• **Biochimie**
Chef de service :
Dr Tiffanie BOUSSER

• **Centre de prélèvements**
Pas de nomination

• **Génétique**
Chef de service :
Dr Radka STOEVA

• **Hématologie biologique et hémostase clinique**
Chef de service :
Dr Johann ROSE

• **Microbiologie**
Chef de service :
Dr Céline RAMANANTSOA

Focus

Labellisation CRC-MHR (Centres de ressources et de compétences en maladies hémorragiques rares)

Le CH Le Mans fait donc désormais partie des 32 CRC-MHR en France. Au-delà de reconnaître le niveau d'expertise de notre activité et de lui donner davantage de visibilité, cette labellisation facilite le travail en réseau au sein de la filière dédiée en France, au bénéfice des patients.

Activité	2022	2023	Évolution %
Actes de biologie médicale B/BHN*	3 369 713	3 362 700	0 %
Actes CCAM* ACP (ANAPATH)	24 667	26 466	7 %
Consultants prélevés	29 798	30 715	3 %
Activité de biologie médicale réalisée pour le compte des établissements partenaires	571 956	543 785	-5 %
Activité pour consultations externes CH Le Mans	267 925	284 556	6 %
Activité pour services d'hospitalisation CH Le Mans	2 529 832	2 534 359	0 %
Types d'analyses différentes	1 867	2 047	10 %

2 047
types
d'analyses
différentes

3 362 700
actes de biologie
(12 140 en moyenne / jour)



activités du
laboratoire

30 715
consultants prélevés
(110 / jour ouvré)

Faits marquants 2023

- Le comité national stratégique France mobilités (COSTRAT) de biologie-délocalisée (BDE), le 28 mars 2023
- Lancement des travaux en lien avec le CHU d'Angers sur le projet de numérisation de l'anatomocytopathologie (ACP numérique)
- Lancement des travaux sur la mise en place de la gestion des stocks pour le magasin du laboratoire
- Intégration du CODIR PRIOR (génétique et maladies rares)
- Comité Français d'Accréditation (COFRAC) : visite d'extension pour le service d'hématologie-hémostase en octobre 2023

*B/BHN : Biologie Hors Nomenclature
*CCAM : Classification Commune des Actes médicaux
*ACP : Anatomie et cytologie pathologiques

Chirurgie – Anesthésie

Gouvernance

Dr Julien BARBIEUX
puis Dr Olivier FRACHET
Chef de Pôle

Christelle GERSANT
puis Emmanuel RABINEAU
Cadre supérieur
de santé de Pôle

Nicolas KIEFFER
Directeur délégué de Pôle



Services

- **Anesthésie**
Chef de service :
Dr Darius LIUTKUS
- **Centre d'enseignement et de soins dentaires**
Chef de service :
Dr Pauline ESPARBES
- **Chirurgie digestive**
Chef de service :
Dr Gheorghe PETROVAI
- **Chirurgie orthopédique et traumatologique**
Chef de service :
Dr Gael GAUDIN
- **Chirurgie vasculaire et thoracique**
Chef de service :
Dr Gaetano VITALE
- **Ophtalmologie**
Chef de service :
Dr Valentin PIPELART
- **ORL et chirurgie cervico-faciale**
Chef de service :
Dr Catherine BOBIN
- **Stomatologie et chirurgie maxilo-faciale**
Chef de service :
Dr Frédérique CHOUET GIRARD
- **Urologie**
Chef de service :
Dr Olivier FRACHET

17 599
interventions
chirurgicales*
(70 en moyenne/jour)

* comprend l'activité interventionnelle des spécialités Hépatogastro (endoscopie digestives) et maladies respiratoires (endoscopies bronchiques).

Capacité

	2022	2023	Évolution %
Lits d'hospitalisation conventionnelle	148	118	- 20 %
Places en hospitalisation de jour	35	36	3 %

Activité

	2022	2023	Évolution %
Séjours	16 471	16 963	3 %
Valorisation T2A	42 462 423 €	45 112 641 €	6 %
Taux de chirurgie ambulatoire	50,0 %	54,6 %	9 %
Consultants externes	116 899	126 791	8 %
Nbr d'interventions chirurgicales	17 319 (soit 68/jour)	17 599 (soit 70/jour)	2 %



Focus

Le parcours J0 (Jour 0) permet d'accueillir les patients le jour de leur opération dans un parcours spécifique depuis leur arrivée à l'hôpital jusqu'à leur hospitalisation dans les unités de soin après leur passage au bloc.

En plus de présenter un confort supplémentaire pour le patient, ce parcours optimisé a permis en 2023 de maintenir l'activité chirurgicale alors que l'HPDD (Hospitalisation programmée à durée déterminée) est fermé.

Faits marquants 2023

- Application de la loi portant amélioration de l'accès aux soins par la confiance aux professionnels de santé, appelée loi RIST, concernant l'intérim médical en anesthésie
- Mouvements de chirurgiens (départs/arrivées)
- Mise en place du parcours J0 (Jour 0)
- Fermeture de l'HPDD (Hospitalisation programmée à durée déterminée)
- Lancement des Webinaires *Les jeudis de la chirurgie manuelle*
- Mise en place des activités de chirurgie dentaire au bloc Alienor

Femme – Mère Enfant

Gouvernance

Dr Marc MARGARYAN
Chef de Pôle

Roseline BEZANNIER
Cadre supérieure
de santé de Pôle

Magalie DELAHAYE
Sage-femme coordonnatrice
en maïeutique de Pôle

Magali DUMONT
Directrice déléguée de Pôle



Capacité

	2022	2023	Évolution %
Lits d'hospitalisation conventionnelle	178	178	0 %
Places en unité de chirurgie/gynéco ambulatoire	10	10	0 %
Places en hospitalisation de jour	14	14	0 %

Activité

	2022	2023	Évolution %
Séjours	20 421	19 864	-3 %
Valorisation T2A	36 680 610 €	37 914 582 €	3 %
Naissances	3 465	3 417	-1 %
Passages aux urgences pédiatriques	33 444	29 277	-12 %
Passages aux urgences gynécologiques	6 639	6 258	-6 %
Consultants externes	94 482	84 529	-11 %
Nbr d'interventions chirurgicales	5 049 (soit 20/jour)	5 060 (soit 20/jour)	0 %

Faits marquants 2023

- Relance du projet architectural de la pédiatrie médicale
- Arrivée d'un traitement préventif contre la bronchiolite
- Relance de l'activité chirurgicale en gynécologie
- Augmentation du nombre d'adolescents accompagnés et suivis aux urgences pédiatriques et en hospitalisation

Filière pédiatrique médicale

- Modernisation de la chambre d'apaisement
- Projet fusée IRM / préparation à l'examen d'IRM - partenariat avec l'association des Blouses Roses
- Sécurisation et modernisation de la prise en charge par surveillance centralisée des scopes
- Développement du projet sport à l'hôpital (HOPI SPORT - début fin 2022), animation hebdomadaire

Filière néonatale et soins critiques

- Extension de la démarche NIDCAP (programme d'observation des bébés prématurés)

Filière pédiatrique chirurgicale

- Fin des travaux et mise en place de la marche en avant en chirurgie pédiatrique ambulatoire

3 417
naissances

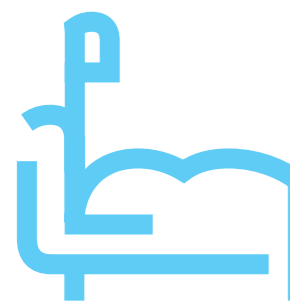
Obstétrique et gynécologie

- Coopérations territoriales pour fluidifier les parcours patientes en obstétrique et en gynécologie
- Mise en place de la consultation de l'aide médicale à la procréation
- Prise en charge des IVG en ville : collaboration ville-hôpital : signatures des premières conventions

Focus

S'inscrivant dans une démarche de santé environnementale, les ateliers Nesting, continuent de se développer et d'accompagner les patientes et les équipes.

178
lits d'hospitalisation
conventionnelle



202
lits et places

10
places en unité
de chirurgie/gynéco
ambulatoire

14
places
en hospitalisation
de jour

Services

- **Chirurgie pédiatrique**
Chef de service :
Dr Marc MARGARYAN
- **Gynécologie – obstétrique**
Chef de service :
Dr Marie-Thérèse CHEVE
- **Médecine pédiatrique**
Chef de service :
Dr Vannina GIACOBBI-MILET
- **Réanimation néonatale et néonatalogie**
Chef de service :
Dr Hélène BASSET
- **Urgences pédiatriques**
Chef de service :
Dr Aude FORGERON

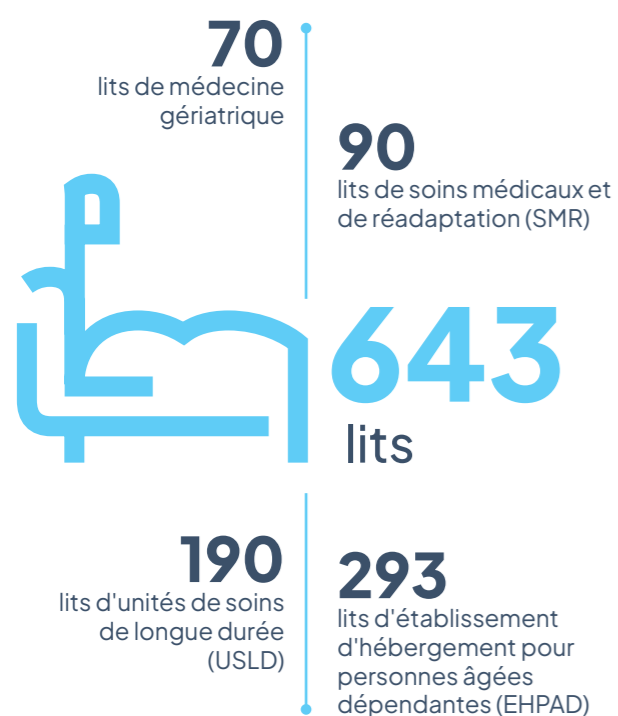
Gériatrie

Gouvernance

Dr Frédéric SCHOLASTIQUE
Chef de Pôle

Sylvie DESMAISON
puis **Laurence BARRET**
Cadres supérieures
de santé de Pôle

Rosalia DUPRESSOIR
Directrice déléguée de Pôle



Services

- **EHPAD**
Chef de service : **Dr Frédéric SCHOLASTIQUE**
- **Médecine gériatrique**
Chef de service : **Dr Julie MORIO**
- **Soins de longue durée**
Chef de service : **Dr Frédéric SCHOLASTIQUE**
- **Soins médicaux et de réadaptation**
Chef de service : **Dr Edwige APEDO**

Capacité

	2022	2023	Évolution %
Lits de médecine gériatrique	62	70	13 %
Lits de SSR*	90	90	0 %
Lits d'USLD*	190	190	0 %
Lits d'EHPAD	303	293	-3 %

Activité

	2022	2023	Évolution %
Nombre de séjours	1789	1773	-1 %
Valorisation T2A	8 570 167 €	9 386 228 €	10 %
Consultants externes	1166	1269	9 %
DMS SSR* en jours	40,11	41,45	3 %
Taux d'occupation SSR*	96 %	98 %	2 %
Nombre de consultations mémoire	622	908	46 %

Faits marquants 2023

Focus

+

Création d'une équipe mobile territoriale de gériatrie, pour le repérage et le suivi des personnes âgées fragiles en EHPAD, à domicile, avec notamment l'implication du Pôle Hospitalier et Gérontologique Nord Sarthe (PHGNS).

- Fermeture de 10 lits d'EHPAD et réouverture de l'Unité Cognitivo-Comportementale
- Inspection de l'EHPAD du site du Mans
- Certification médico-sociale des EHPAD
- Labellisation des consultations mémoire en « Consultation Mémoire de Territoire »
- V4 du projet capacitaire de gérontologie (Soins Médicaux et de Réadaptation, Médecine Gériatrique Aigue, EHPAD, Unités de Soins de Longue Durée)
- Sécurisation du circuit des médicaments en EHPAD
- 10 départs sur 2023 en promo pro d'ASH/AS

*USLD : Unités de Soins de Longue Durée
*SSR : Soins de Suite et de Réadaptation
*DMS SSR : Durée Moyenne de Séjour à l'hôpital dans les Soins de Suite et de Réadaptation

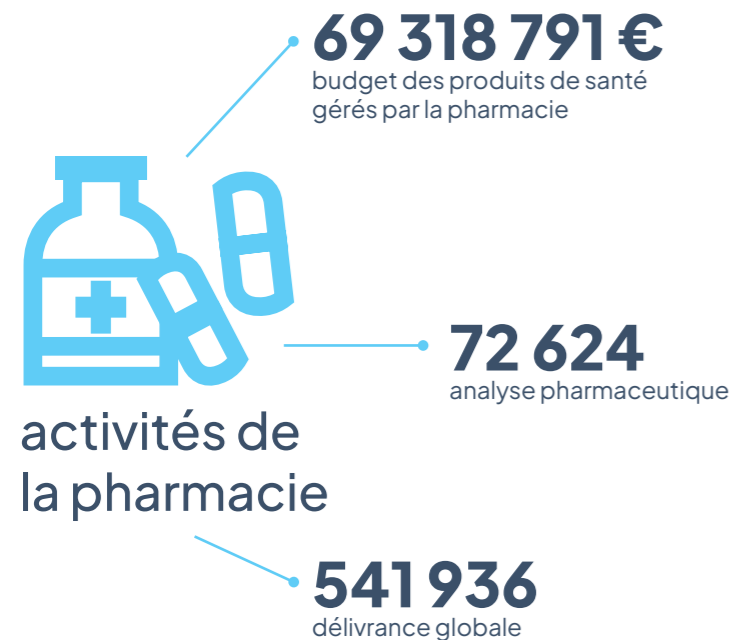
Gestion des Produits de Soins

Gouvernance

Dr Hélène PERRIER
Cheffe de Pôle

Sophie GEORGE
Cadre supérieure de santé de Pôle

Elsa DOMERGUE
Directrice déléguée de Pôle



Services

- **Pharmacie**
Chef de service : **Dr Hélène PERRIER**
- **Radiopharmacie**
Chef de service : **Dr Nicolas MACHEFERT**
- **Stérilisation**
Chef de service : **Dr Lucie GODREAU**
- **Pharmacie à usage intérieur (PUI) du CCS* (partenariat CH Le Mans / Clinique V. Hugo)**
Chef de service : **Dr Delphine BOLLE**

*CCS : Centre de Cancérologie de la Sarthe

Activité	2022	2023	Évolution %
Budget des produits de santé gérés par la pharmacie	66 869 320 €	68 533 258 € (dont 25 468 928 € produits gérés par le CCS* pour le CH Le Mans)	2 %
Préparations stériles	902 862	1 033 310	14 %
Nombres d'ordonnances ayant donné lieu à une dispensation en rétrocession	76 699	74 844	-2 %
Analyse pharmaceutique	62 743	72 624	16 %
Dispensation robotisée	293 382	276 501	-6 %
Radiopharmacie	82 941	180 582	118 %
Essais cliniques	59 508	47 528	-20,1 %
Délivrance globale	518 471	541 936	4,5 %
Délivrance nominative	367 316	413 821	12,7 %
Cycles de stérilisation	6 878	7 205	5 %

Focus

En 2023, la pharmacie a amélioré et sécurisé le fonctionnement du robot de préparation des doses individuelles de médicaments.

Faits marquants 2023

- Prise en charge de l'activité du Centre d'enseignement et de soins dentaires (CESD) par la stérilisation,
- Adaptation de l'organisation du temps de travail en lien avec les robots Swisslog de la Pharmacie à usage intérieur (PUI),
- Mise en place des organisations de travail entre la Pharmacies à usage intérieur (PUI) du CH Le Mans et la Pharmacies à usage intérieur (PUI) du Centre de cancérologie de la Sarthe (CCS).

Imagerie

Gouvernance

Dr Charles BOURSOT
Chef de Pôle

Sophie GEORGE
Cadre supérieure de santé-
de Pôle (faisant-fonction)

Philippe CUTTÉ
Directeur délégué de Pôle



10 745
examens
de médecine nucléaire



activités
de l'imagerie

129 900
examens d'imagerie

Services

- **Imagerie médicale**
Chef de service :
Dr Francesco CINQUANTINI
- **Médecine nucléaire**
Chef de service :
Dr Charles BOURSOT

Activité

	2022	2023	Évolution %
Examens d'imagerie	125 594	129 900	3,4 %
dont :			
• Imagerie conventionnelle	70 748	72 164	2 %
• Scanner	30 013	31 125	4,4 %
• Échographie	9 700	10 482	8,1 %
• Sénologie	2 105	2 181	3,6 %
• IRM	11 194	11 996	7,2 %
• Radiologie interventionnelle	1 834	1 752	- 4,5 %
Examens de médecine nucléaire	8 252	10 745	30,2 %
dont :			
• TEP Scan	3 070	4 598	49,8 %
• Scintigraphie	5 182	6 147	18,6 %

Faits marquants 2023

Scanners

- Remplacement du scanner n°1
- Préparation du renouvellement du deuxième scanner, en partenariat avec les cardiologues (coroscaner)

IRM

- Ouverture d'un IRM au Centre de Cancérologie de la Sarthe
- Projet Régional de Santé 3 (PRS3) => Travaux en lien avec la réforme des autorisations des Équipements Matériels Lourds (EML) dans le cadre du Groupement d'Intérêt Économique de l'Imagerie Médicale du Maine (GIE IMM)
- Travaux en lien avec le renouvellement des IRM de la clinique du Pré et projection des nouveaux équipements

Radiologie conventionnelle

- Étude et validation du remplacement d'une salle de radiographie numérisée (travaux et remplacement effectif en avril 2024)
- Travaux d'optimisation des parcours patients sur le plateau de Plantagenêt en lien avec le service d'orthopédie

Focus

Médecine nucléaire

- Ouverture du 2^{ème} TEP-scan (janvier)
- Changement de la gamma caméra de prêt pour l'installation de la définitive (mai)
- Reprise de l'activité de radiothérapie interne vectorisée à l'iode

Médecines Spécialisées

Gouvernance

Dr Emmanuelle DERNIS
Chef de Pôle

Isabelle BLANCHET
Cadre supérieur
de santé de Pôle

Sébastien LETESSIER
Directeur délégué de Pôle



Services

- **Cardiologie**
Chef de service :
Dr Maud LEGRAND
- **Dermatologie – Allergologie**
Chef de service :
Dr Hervé MAILLARD
- **Diabétologie – Endocrinologie**
Chef de service :
Dr Anne DORANGE
- **Hématologie clinique**
Chef de service :
Dr Kamel LARIBI
- **Infectiologie**
Chef de service :
Dr Lucia PEREZ
- **Médecine du sport**
Chef de service :
Pas de nomination
- **Médecine vasculaire**
Chef de service :
Dr Claire NEVEUX-BRECHETEAU
- **Néphrologie–Dialyse**
Chef de service :
Pr Giordina PICCOLI
- **Neurologie**
Chef de service :
Dr Agnès GOUPIL
- **Oncologie médicale**
Chef de service :
Dr Christophe VALMAR
- **Pneumologie – Oncologie thoracique**
Chef de service :
Dr François GOUPIL
- **Rhumatologie**
Chef de service :
Dr Guillaume DIREZ

Capacité

	2022	2023	Évolution %
Lits d'hospitalisation conventionnelle	285	276	-3 %
Places d'hospitalisation de jour (UIRAV* + Cancérologie)	5	35	60 %
Postes de dialyse	29	29	0 %

Activité

	2022	2023	Évolution %
Séjours	44 170	45 319	3 %
Valorisation T2A	59 639 902 €	63 550 664 €	7 %
Consultants externes	84 570	93 256	10 %

276
lits d'hospitalisation
conventionnelle

340
lits et places

29
postes
de dialyse

35
places
d'hospitalisation
de jour (UIRAV*)

Faits marquants 2023

- Management et gouvernance médico-soignante :**
- Recrutements médicaux en cardiologie permettant d'envisager la mise en œuvre du projet de cardiologie.
 - Difficultés de recrutements médicaux en hépato-gastro-entérologie nécessitant le recours aux médecins intérimaires.
- Qualité :**
- Implication du Pôle Médecines Spécialisées dans le cadre de la certification.
- Projets de service :**
- Mise en place du protocole local de coopération en cardiologie (implantation d'un moniteur-enregistreur sous-cutané, par un infirmier aux consultations de cardiologie).
 - Mise en place des astreintes IDE sur le plateau technique Hépato-gastro-entérologie.
 - Création de l'EMIC (Equipe Mobile d'Infectiologie Clinique).

*UIRAV : Unité pour l'insuffisance rénale chronique avancée

Focus

Troubles du rythme cardiaque : un protocole inédit pour faciliter la pose de moniteurs cardiaques implantables, en toute sécurité

Le CH Le Mans est le 1^{er} en France à valider un protocole de coopération local permettant l'implantation par un infirmier de moniteurs cardiaques (holter). Jusqu'ici, seuls les médecins étaient habilités pour cet acte.

- Objectifs :**
- réduire les délais de prise en charge des patients,
 - libérer du temps médical,
 - faire évoluer les pratiques de l'exercice infirmier.

Urgences – Médecine Réanimation

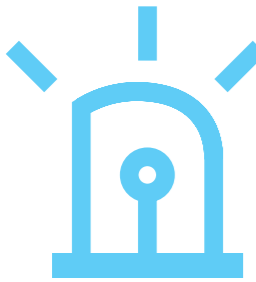
Gouvernance

Dr Céline COROLLER-BEC puis
Dr Florence DECIRON-DEBIEUVRE
Cheffes de Pôle

Emmanuel RABINEAU
puis Isabelle BLANCHET
Cadres supérieures
de santé de Pôle

Adrien OGER
Directeur délégué de Pôle



 **65 046**
passages aux urgences
adultes

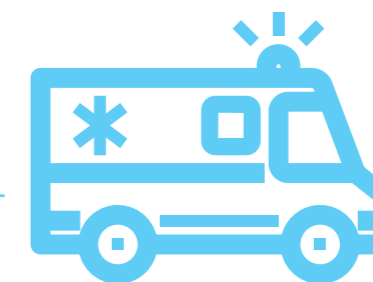
 **162**
lits d'hospitalisation
conventionnelle

Services

- **Coordination des prélèvements d'organes et de tissus**
Chef de service :
Dr Florence DECIRON-DEBIEUVRE
- **Médecine interne et polyvalente**
Chef de service :
Dr Pierre LOZAC'H
- **Réanimation médico-chirurgicale et unité de soins continus**
Chef de service :
Pr Christophe GUITTON
- **SAMU-SMUR**
Chef de service :
Dr Florence DECIRON-DEBIEUVRE
- **Urgences adultes**
Chef de service :
Dr Lionel IMSAAD

Capacité	2022	2023	Évolution %
Lits d'hospitalisation conventionnelle	179	162	-9 %
Activité	2022	2023	Évolution %
Séjour	27 678	28 695	4 %
Valorisation T2A	37 330 519 €	39 008 857 €	4 %
Passages aux urgences adultes (SAU*)	64 803	65 046	0 %
Appels entrants sur la plateforme de régulation du SAMU 72	441 701 (soit 1 210 appels en moyenne/jour)	443 127 (soit 1 214 appels/jour en moyenne)	0%
Interventions SMUR	3 223	3 080	-4 %

443 127
appels entrants sur la plateforme
de régulation du SAMU 72
(soit 1 214 appels/jour en moyenne)



3 080
interventions
SMUR

Faits marquants 2023

Urgences et SAMU/SMUR

- Recrutement d'un premier chef de clinique territoire de médecine d'urgence dans le cadre du plan « territoire universitaire de santé,
- Départ de deux infirmières du service des urgences en formation d'infirmière en pratique avancée, pour deux ans
- Développement des équipes paramédicales de médecine d'urgence, avec un passage en 24h/24 à la Ferté Bernard et une ouverture sur l'agglomération du Mans en journée
- Consolidation du fonctionnement du SAS72 : SAS psy, régulation dentaire. Et financement par le Mans Métropole et le CH Le Mans d'une extension des locaux actuels du SAMU, pour permettre leur adaptation suite au développement du service d'accès aux soins

Coordination Hospitalière des Prélèvements d'Organes et de Tissus

- Réalisation d'un audit de la coordination hospitalière de prélèvement d'organes et de tissus par l'Agence de la biomédecine Audit (ABM CHPOT)
- Développement de l'activité de prélèvement de veines et d'artères, en lien avec les chirurgiens vasculaires

Motricité, interactions et performance (MIP)

- Renovation et déménagement des unités MIP 1 à 4 au 4^{ème} étage du Fontenoy, avec un passage à 24 lits tout en améliorant les ratios soignants

*SAU : Service d'accueil des urgences

Focus

Forte activité de recherche, avec la publication dans la revue scientifique internationale *Lancet Respiratory* de l'étude *Ambroisie* (Dr Landais) et la sélection de deux projets portés par le service dans le cadre de l'appel d'offres interne de recherche clinique.

Santé Publique

Gouvernance

Dr Patrick SERRE
Chef de pôle

Laëtitia BERANGER
Cadre supérieure de santé de Pôle

Charlotte BOUVET
Directrice déléguée de Pôle



429
séjours douleur

Services

• **Accompagnement et soins palliatifs**
Chef de service :
Dr Graziella CHANTEPIE

• **Addictologie**
Chef de service :
Dr Camille AUGAN

• **Douleur chronique**
Chef de service :
Dr Nathalie DEROUET

• **Handipatient**
Chef de service :
Pas de nomination

• **Médecine légale (victimes de violences)**
Chef de service :
Dr Stephan JAMMART

• **Prévention / vaccination / dépistage**
Chef de service :
Dr Hikombo HITOTO

• **Promotion de la santé**
Chef de service :
Pas de nomination

• **Santé sexuelle**
Chef de service :
Dr Marie GUYOMAR

• **Soins en milieu pénitentiaire**
Chef de service :
Dr Patrick SERRE

Activité

Activité	2022	2023	Évolution %
Séjour douleur	379	429	13 %
Équipe diététique - nutrition	16 449	15 929	-3 %
Équipe de liaison et de soins en addictologie (ELSA)	2 126	1 904	-10 %
Équipe mobile d'accompagnement et de soins palliatifs (EMASP)	1 651	1 340	-19 %
Handipatient	1 023	987	-4 %
Consultants externes	41 568	37 997	-9 %

Faits marquants 2023

- Création en janvier 2023 du pôle Santé publique et structuration des 4 thématiques prioritaires du projet de santé publique : précarité, prise en charge de la jeune femme, addictologie et nutrition

Addictologie

- Démarrage du projet de consultations pré et post hospitalisation et recrutement d'un médecin addictologue en janvier
- Suivi du projet bornes interactives en lien avec la communautés d'universités et établissements (COMUE)

Centre de Prévention, de Vaccination, de Dépistage (CPVD)

- Réalisation de la vaccination HPV (Papillomavirus humain) dans les collèges sarthois
- Le CPVD a fêté ses 10 ans

Unité sanitaire en milieu pénitentiaire (SAS - UMSP)

- Ouverture d'une unité de soins au sein de la structure d'accompagnement vers la sortie en décembre 2023

Prévention

- Réalisation des conférences grand public *Jeudis de la santé* en lien avec la ville du Mans. Thématiques : endométriose, prise en charge des acteurs du premier recours « simple avis ou urgences », addictologie

Handipatient

- Renfort de l'équipe permettant d'optimiser la continuité des soins et diversifier l'offre de soins

Centre de prise en charge des violences

- Le Centre d'accueil et d'orientation des victimes de violences est devenu Centre de prise en charge des violences

PASS (Permanence d'accès aux soins de santé)

- Forte augmentation de la demande ayant pour conséquence un allongement des délais de consultations

Centre de santé sexuelle

- Forte augmentation des actions collectives menées auprès des collégiens et lycéens

Douleur

- Augmentation du nombre de séjour en HDJ (Hôpital de jour) et des consultations externes pour répondre à une demande croissante

Équipe mobile d'accompagnement et de soins palliatifs (EMASP)

- Réalisation de la plaquette de présentation
- Participation staff Oncologie, reprise des formations institutionnelles « soins palliatifs »

Focus

Ouverture de l'unité sanitaire au sein de la structure d'accompagnement à la sortie

L'équipe de l'USMP (Unité sanitaire en milieu pénitentiaire) et de nouveaux membres ont rejoint en décembre 2023 cette nouvelle unité de soins située en face de la Maison d'arrêt au sein d'une structure neuve d'accompagnement de 90 détenus dans une optique de réinsertion prochaine !

Filière Cancérologie

Gouvernance

Dr Benoît SEUWIN
Chef de Filière

Agnès BONNAIN
Cadre supérieure
de santé de Filière

Mathis VAULÉON
Directeur délégué de Filière



Sur la base d'un projet médical commun et fédérateur, le CH Le Mans, la Clinique Victor Hugo et le Centre Jean Bernard se sont regroupés sur un même site à proximité de l'hôpital pour réunir tous les moyens non chirurgicaux de traitement du cancer dans l'objectif de promouvoir une offre de soins alliant proximité et haute technicité au profit des Sarthois.

Le Centre de Cancérologie de la Sarthe (CCS) a ainsi ouvert ses portes en totalité en janvier 2023. Ce partenariat public-privé permet notamment une mutualisation complète des équipes de médecine nucléaire, de brancardage, d'accueil des patients et de pharmacie.

Capacité

	2022	2023	Évolution %
Lits d'hospitalisation complète (CH Le Mans)	30	34	13 %
Places d'hospitalisation de jour (CH Le Mans)	30	30	0 %
Séjours HC* (CH Le Mans)	1 074	966	-10 %
Séjours HDJ* (CH Le Mans)	13 461	14 362	7 %



Faits marquants 2023

- Ouverture de l'aile B du CCS : déménagement des équipes et des patients
- Inauguration officielle avec l'ensemble des partenaires et des financeurs (octobre 2023)
- Ouverture d'un nouvel IRM au CCS
- Création d'un Centre de Coordination en Cancérologie commun avec nos partenaires du CCS

Focus

La pharmacie à usage intérieur (PUI) du Centre de Cancérologie de la Sarthe (CCS)

Ce partenariat novateur permet d'avoir au sein même du service d'hospitalisation de jour une Unité de Reconstitution des Cytotoxiques (URC) commune pour une délivrance des poches de chimiothérapie au plus près des patients à qui elles sont administrées.

Depuis l'ouverture, cette unité a préparé plus de 4 815 poches par mois (soit 57 783 poches en 2023).

*HDJ : Hôpital de Jour
*HC : Hospitalisation Conventionnelle

Nos plateaux

- 58 Plateau technique blocs opératoires
- 60 Plateau ambulatoire Plantagenêt
- 62 Équipements

Plateau technique blocs opératoires

Gouvernance

Dr Fawaz AMIE
Régulateur de bloc
(chirurgien Fontenoy/Monet)

Dr Darius LIUTKUS
Régulateur de bloc anesthésiste

Dr Marc MARGARYAN
Régulateur de bloc
(chirurgien Alienor)

Frédérique PASTEAU BELLOT
Cadre supérieur de santé

Nicolas KIEFFER
Directeur délégué



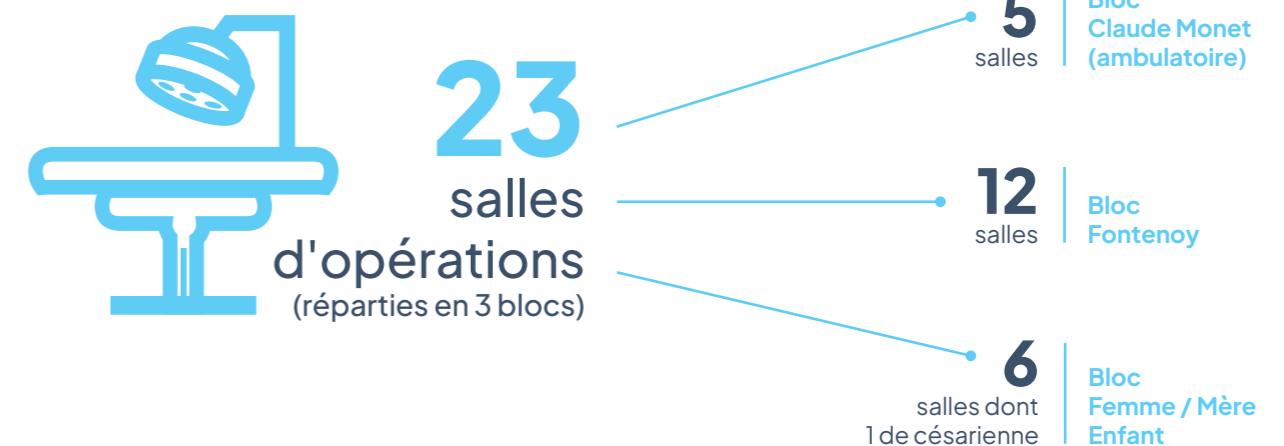
22 659
interventions chirurgicales*
(90 en moyenne/jour)

* comprend l'activité interventionnelle des spécialités Hépatogastro (endoscopie digestives) et maladies respiratoires (endoscopies bronchiques).

Unités

- Bloc Fontenoy
- Bloc Monet
- Bloc Alienor
- Stérilisation

Activité	2022	2023	Évolution %
Interventions chirurgicales	22 368	22 659	1%
Interventions chirurgicales – Bloc Monet (ambulatoire)	4 716	4 883	4%
Interventions chirurgicales – Bloc Fontenoy	12 603	12 716	1%
Interventions chirurgicales – Bloc Alienor	5 049	5 060	0%



Faits marquants 2023

- Validation de l'extension d'activité de l'unité d'accès vasculaire (UAV) en Comité développement et projet
- Validation du protocole de coopération sur l'UAV
- Mise en place du parcours « Urgences main »
- Mise en place du parcours « Patient debout »

Focus

Création d'une unité d'accès vasculaire (UAV)

Antibiothérapie, chimiothérapie, apports nutritionnels, prises de sang, accès veineux difficile, soins palliatifs ... certaines pathologies nécessitent des injections ou ponctions intraveineuses très régulières. Pour améliorer le confort des patients et préserver leur capital veineux, le CH Le Mans a structuré une filière de prise en charge dédiée à la pose de voies veineuses périphériques et centrales : l'UAV.

*HDJ : Hôpital de Jour
*HC : Hospitalisation Conventiionnelle

Plateau ambulatoire Plantagenêt

Gouvernance

Dr Amélie DENIS

Médecin coordonnateur
des consultations de médecine et
de l'hôpital de jour de médecine

Dr Gregory DESSERTENNE,

Chirurgien coordonnateur
des consultations de chirurgie
et d'anesthésie

Christelle GERSANT

Cadre supérieur de santé

Nicolas KIEFFER

Directeur délégué



 **23**
places
d'hospitalisation
de jour

Unités

- Consultations secteurs 1 à 8
- Hôpital de jour de médecine
- Hôpital de jour d'Onco-Hémato

Capacité

	2022	2023	Évolution %
Places d'hospitalisation de jour	55	25	-55 %

Activité

	2022	2023	Évolution %
Séjours	7 544	7 586	1 %
Valorisation T2A	3 888 536 €	4 048 101 €	4 %
Consultants externes	144 365	151 325	5 %

 **2**
salles
de petites
chirurgies

 **1**
centre de
prélèvements
biologiques

Faits marquants 2023

- Validation de l'ouverture de 5 places supplémentaires sur l'Hôpital de Jour (HDJ) de médecine en Comité développement et projet

Focus

Création d'une filière rapide en ophtalmologie

Le service d'ophtalmologie s'est significativement renforcé ces dernières années, permettant d'accueillir des patients aux pathologies spécifiques, de plus en plus nombreux.

Entre 160 et 200 personnes sont accueillies par jour. Forte de ce constat, l'équipe a adapté son offre avec la création d'une filière médicale rapide et des consultations d'orthoptistes.

Équipements

7 salles de radiologie
(dont 1 à la maison d'arrêt)

2 salles
d'écho-doppler

2 IRM
(+3 hors site, en partage)

3 scanners

2 TEP-Scan
(partagés hors site)

4 gamma caméra
hybride
(partagées hors site)

1 mammographe
numérique

6 appareils de
radiographie mobile

3 salles
d'échographie

1 salle de rythmologie
interventionnelle

1 salle de
coronarographie

1 salle de radiologie
vasculaire

4 robots de dispensation
des médicaments
dont 2 dispensations nominatives

1 laboratoire
à réponse rapide



Logistiques et techniques

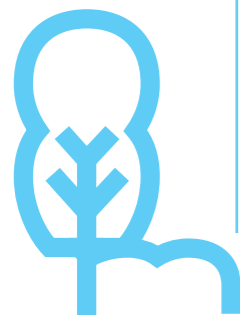
Logistiques et techniques



24 000 m²
de massifs d'arbustes
(dont **2 000 m²** au Centre de
Cancérologie de la Sarthe - CCS)

Près de
422
arbres

9,2
hectares
(dont **8 000 m²**
sur le CCS)



espaces
verts

288 m²
de massifs plantes
médicinales

1 345 m²
de massifs floraux
(dont **685 m²** au Centre
de CCS)

115 000 m²
entretenus quotidiennement



140
agents

entretien et hygiène
des locaux

565
chambres
nettoyées/jour

170
chambres
entretenués/jour
après sortie
des patients

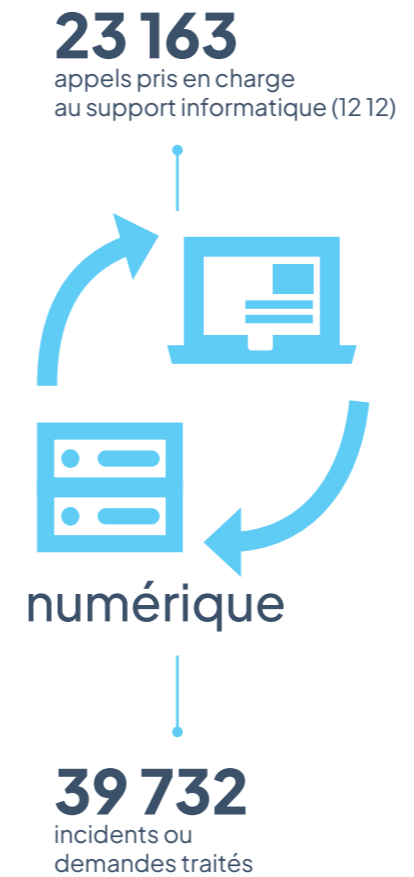
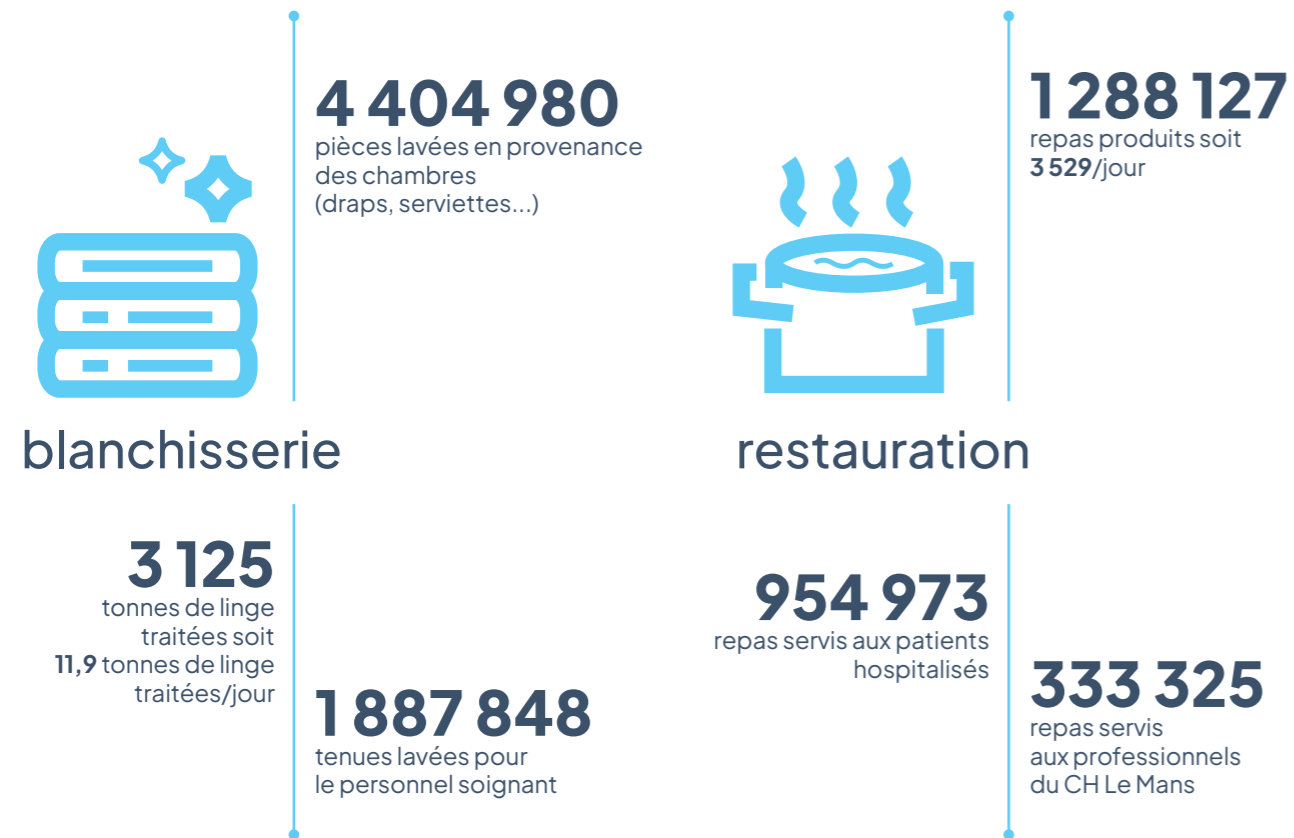
639 427
courriers envoyés



Magasin
général

15 019
lignes de
commandes

84 881
articles préparés



Le CH Le Mans s'engage en faveur de la transition écologique et structure un plan d'action pour améliorer ses pratiques au quotidien.



Focus sur la transition écologique : les actions réalisées

- Challenge numérique : sensibilisation au juste usage des courriels
- Valorisation des actions de la « green team » des blocs opératoires
- Accélération des actions de réduction des consommations énergétiques
- Organisation d'une « Clean walk »
- Intégration des critères écologiques dans les achats
- Eco-gestion des espaces verts du site
- Structuration des 33 filières de tri des déchets
- Renouvellement des véhicules électriques





Suivez-nous    

ch-lemans.fr

CH Le Mans
194 avenue Rubillard
72037 Le Mans cedex 9

Établissement membre de la direction commune
des centres hospitaliers de Montval-sur-Loir, du Lude,
du Mans, de Saint-Calais et de l'EHPAD de Bessé-sur-Braye.

Établissement support
du groupement hospitalier
de territoire de la Sarthe

ght 72
Groupement Hospitalier de Territoire • Sarthe

